



Joomla!™

...because open source matters

สร้างเว็บสุดเก๋แบบง่ายๆ สไตล์ Joomla

เป็นซอฟต์แวร์ที่ใช้ในการจัดการบริหารพัฒนาข้อมูลทางด้านการสอน วิชาการเพื่อใช้เผยแพร่ ประชาสัมพันธ์เว็บไซต์ในหน่วยงานองค์กร ธุรกิจระดับเล็ก สถานศึกษา หรือพอร์ทัล โดยไม่ต้อง เสียเวลาในการเขียนโปรแกรมและออกแบบเว็บไซต์

เป็นซอฟต์แวร์ที่ใช้ในการบริหารจัดการพัฒนาข้อมูลทางการสอน วิชาการเพื่อใช้เผยแพร่ประชาสัมพันธ์ เว็บไซต์ในหน่วยงานองค์กร ธุรกิจระดับเล็ก สถานศึกษาหรือพอร์ทัล โดยไม่ต้องเสียเวลาในการเขียนโปรแกรม และออกแบบเว็บไซต์

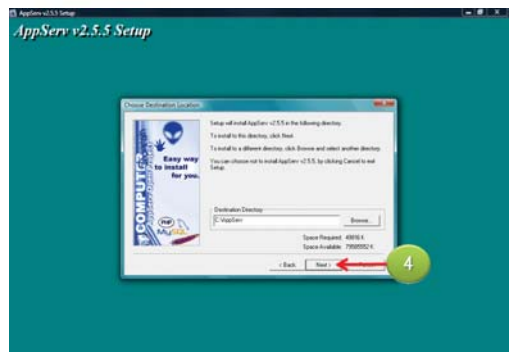
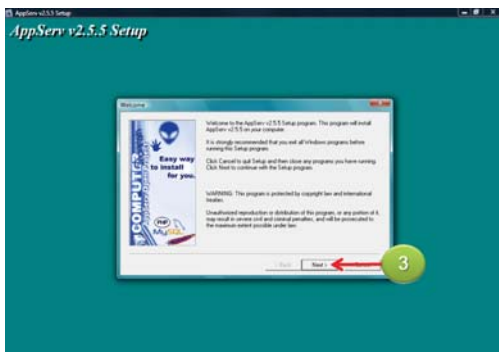
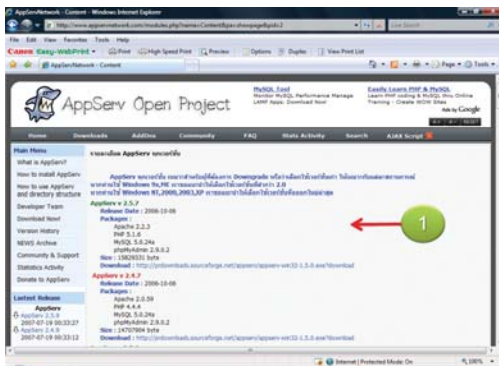
• ติดตั้งเว็บเซิร์ฟเวอร์ก่อน

เวลาจะติดตั้ง Joomla จะต้องจำลองเครื่องคอมพิวเตอร์เป็นเซิร์ฟเวอร์ด้วย Appserv โดยในเครื่องคอมพิวเตอร์จะต้องมีการติดตั้ง Apache เว็บเซิร์ฟเวอร์, สคริปต์ php, ฐานข้อมูล MySQL (หรือติดตั้ง XAMPP ซึ่งเป็นชุดแพ็คเกจที่รวบรวม Apache, PHP, Perl, MySQL และอื่นๆ) การติดตั้งโปรแกรมนี้ก็เพียง

1. ไปดาวน์โหลดโปรแกรม

<http://www.appservnetwork.com/modules.php?name=Content&pa=showpage&pid=2>

2. ติดตั้งโดยดับเบิลคลิกไฟล์ติดตั้ง



3. แสดงหน้าต่าง Welcome เพื่อต้อนรับสู่การติดตั้งโปรแกรม ให้คลิกปุ่ม Next >

4. จะให้กำหนดไดเรกทอรีในการติดตั้งโปรแกรม แล้วคลิกปุ่ม Next >

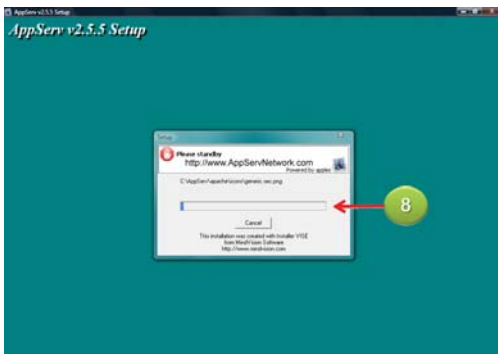
5. จะให้เลือกรูปแบบการติดตั้งปกติก็จะเลือกที่ Typical แล้วคลิกปุ่ม Next >



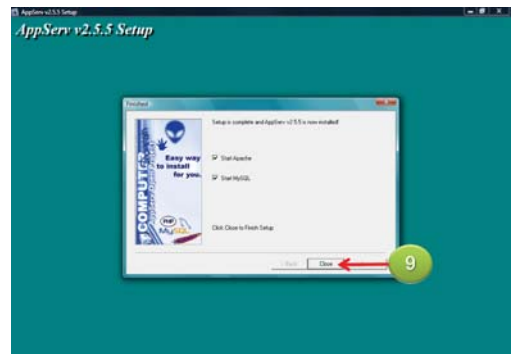
6. ถัดมาให้ใส่รายละเอียดของเซิร์ฟเวอร์ อีเมลผู้ดูแล และพอร์ต ปกติจะแสดงค่าดีฟอลต์ แล้วคลิกปุ่ม Next >



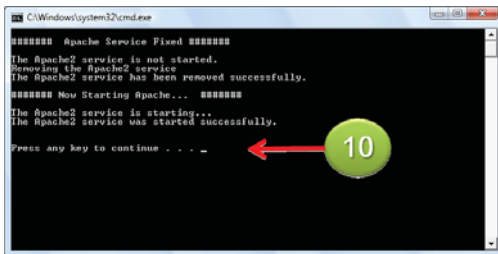
7. กำหนดชื่อ User Name, Password และเลือก Charset ไปที่ TIS-62 แล้วคลิกปุ่ม Next >



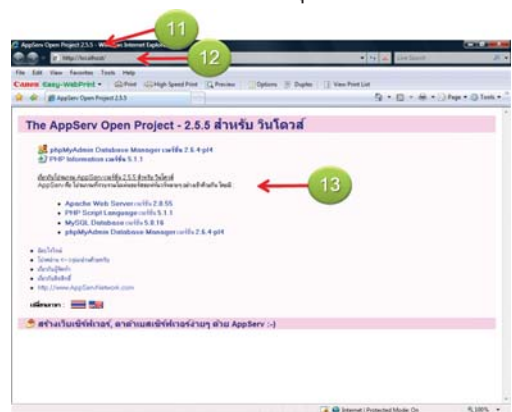
8. จากนั้นจะทำการติดตั้งไฟล์พร้อมกำหนดค่าต่าง ๆ ลงบนเครื่องคอมพิวเตอร์



9. เมื่อติดตั้งเสร็จแล้วจะเลือกอบช้ัน Start Apache และ Start MySQL ให้คลิกปุ่ม Close



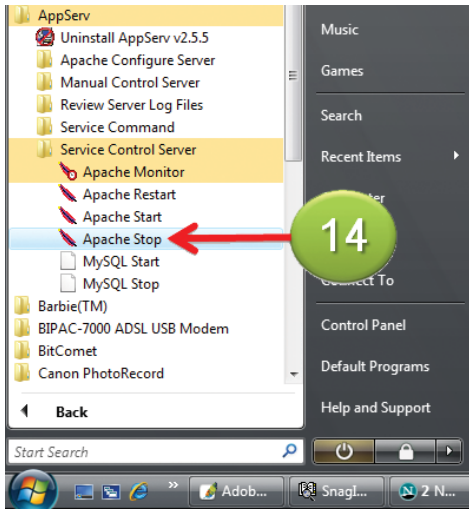
10. จะแสดงหน้าต่างเพื่อบอกว่ารัน Apache ใ้กดแป้นใดก็ได้เพื่อทำงานต่อไป



11. ให้ไปเปิดหน้าต่างบราวเซอร์

12. แล้วพิมพ์ http://127.0.0.1 หรือ http://localhost พร้อมกดแป้น Enter

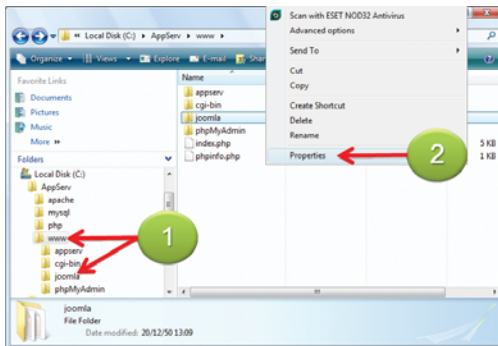
13. ก็จะเพจตัวอย่างและหน้าต่างทดสอบ



14. แต่ถ้าต้องการ stop เซิร์ฟเวอร์ ให้คลิกปุ่ม Start > All Programs > AppServ > Service Control Server แล้วคลิกที่ Apache Stop

• การติดตั้ง Joomla

เมื่อสามารถติดตั้งเว็บเซิร์ฟเวอร์ลงบนเครื่องคอมพิวเตอร์ได้แล้ว ก็ไปติดตั้ง Joomla (ดาวน์โหลดได้จาก <http://www.joomla.org>)

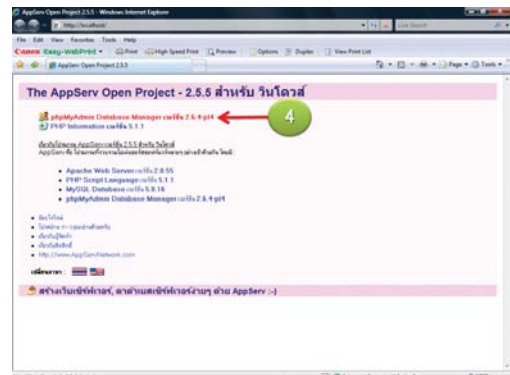
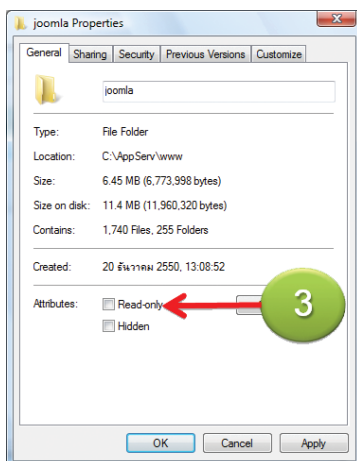


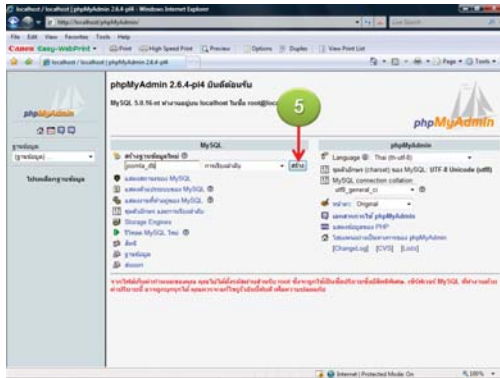
1. ให้แตกไฟล์ติดตั้งมาเก็บไว้ภายใต้โฟลเดอร์ www ของเว็บเซิร์ฟเวอร์ จากตัวอย่างคือ C:/AppServ/www/joomla

2. กำหนดพร็อพเพอร์ตี้ โดยคลิกเมาส์ขวาที่โฟลเดอร์ joomla แล้วเลือกรายการ Properties

3. มองไปที่ส่วน Attributes ให้คลิกยกเลิกออกปชั่น Read-only แล้วคลิกปุ่ม OK

4. ไปสร้างฐานข้อมูล โดยในหน้าต่างบราวเซอร์ ให้คลิกที่เลือก phpMyAdmin Database Manager เวอร์ชัน 2.6.4-pl4





5. ให้สร้างฐานข้อมูลขึ้นมา แล้วคลิกปุ่ม สร้าง

6. แก้ไขไฟล์ configuration.php-dist<?php

```
$mosConfig_offline = '0';
```

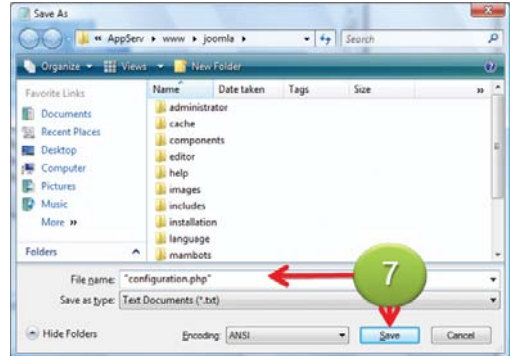
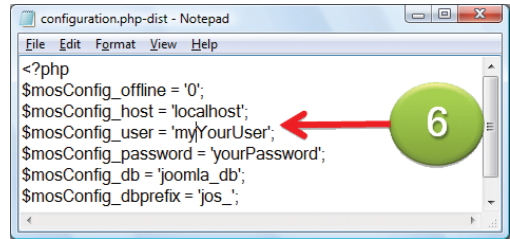
```
$mosConfig_host = 'localhost';
```

```
$mosConfig_user = 'YourUser';
```

```
$mosConfig_password = 'yourPassword';
```

```
$mosConfig_db = 'joomla_db';
```

```
$mosConfig_dbprefix = 'jos_';
```



7. ทำการบันทึกไฟล์เป็นชื่อ configuration.php โดยคลิกเมนู File > Save As.. ในช่อง File name : พิมพ์ "configuration.php" แล้วคลิกปุ่ม Save



8. แล้วไปเปิดหน้าต่างบราวเซอร์จากนั้นก็พิมพ์คำว่า

http://127.0.0.1/joomla ลงไปในช่องเว็บแอดเดรส

9. แสดงหน้าต่างการตรวจสอบการติดตั้ง แล้วคลิกปุ่ม Next >>

10. จะแสดงหน้าต่าง license ให้คลิกปุ่ม Next >>

11. ขั้นตอนที่ 1 ให้กำหนดค่าเกี่ยวกับฐานข้อมูล เช่น ชื่อโฮสต์ ชื่อผู้ใช้งานฐานข้อมูล รหัสผ่าน

12. แล้วคลิกปุ่ม Next >>





13. ในขั้นตอนที่ 2 จะให้ใส่ชื่อเว็บไซต์ แล้วคลิกปุ่ม Next >>



14. มาถึงขั้นตอนที่ 3 ให้ยืนยันข้อมูล แล้วคลิกปุ่ม Next >>

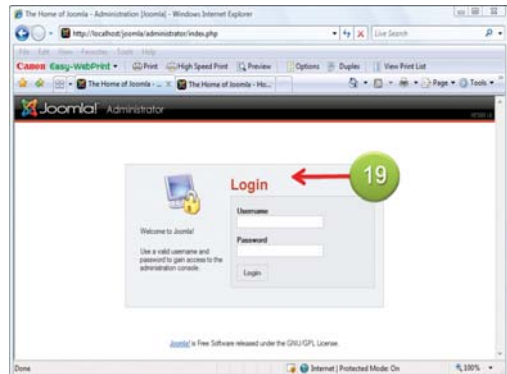


15. จะแสดงคำว่า ข้อมูลตัวอย่างที่ติดตั้งเสร็จสมบูรณ์
16. เมื่อคลิกปุ่ม ดูเว็บไซต์ ก็แสดงหน้าเว็บไซต์
17. ถ้าต้องการเข้าเพจผู้ดูแล ให้คลิกปุ่ม ผู้ดูแลระบบ

18. ตัวอย่างหน้าเว็บไซต์ (<http://localhost/joomla/>)



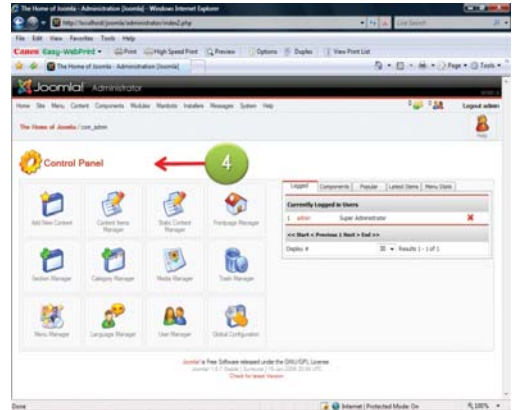
19. ตัวอย่างหน้าผู้ดูแล (<http://127.0.0.1/joomla/administrator/>)





• การใช้งาน Joomla

คราวนี้ก็ไปล็อกอินและใช้งาน Joomla กัน โดยโปรแกรมจะแบ่งเป็นส่วน ด้านหน้า(frontend) ส่วนแสดงผลเพื่อให้ผู้ใช้งานได้เข้าชม และส่วน หลังบ้าน (backend) ส่วนจัดการกับเนื้อหาของเว็บ หรือ ส่วนของผู้ดูแลระบบเข้าไปจัดการ



1. ผู้ดูแลระบบต้องเปิดบราวเซอร์แล้วเข้าไปที่ <http://localhost/joomla/administrator/>
2. พิมพ์ Username และ Password
3. คลิกปุ่ม Login
4. จะแสดงหน้าต่าง ผู้ดูแลระบบหรือ Administration

• หน้าต่างหลักของ Joomla

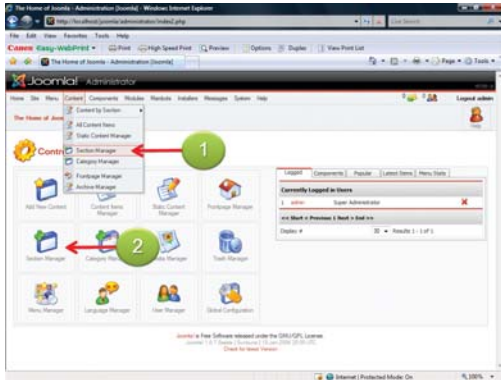
ในหน้าต่างของ Joomla แบ่งออกเป็น 3 ส่วนหลักๆได้แก่...



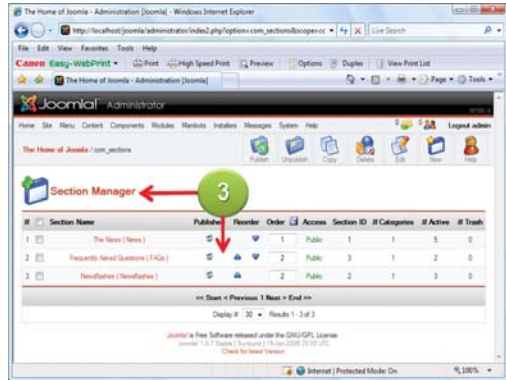
1. เมนูบาร์ ส่วนแสดงเมนูคำสั่งของโปรแกรม
2. ส่วนแสดงรายละเอียดของข้อมูลเว็บไซต์
3. พื้นที่ทำงาน จะเป็นส่วนแสดงปุ่มทูลบาร์และรายละเอียดการกำหนดค่าในแต่ละหัวข้อ

• การเพิ่มเชกชัน

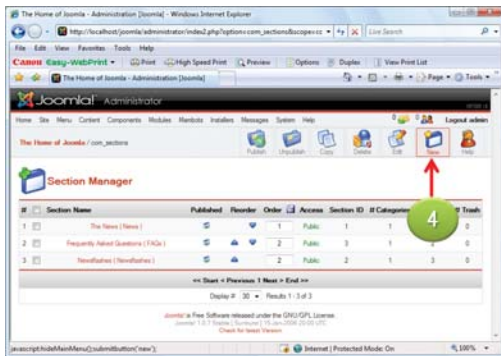
ปกติในภายเว็บไซต์จะมีเนื้อหาประกอบด้วย Section (หมวดหลัก), category (หมวดย่อย) และ content item (เนื้อหา ข้อมูล) ตอนนีเราเข้าไปจัดการกับในส่วนของเชกชันกันก่อน



1. ให้คลิกเมนู Content > Section Manager
2. หรือคลิกไอคอน Section Manager ก็ได้



3. จะแสดงหน้าต่าง Section Manager



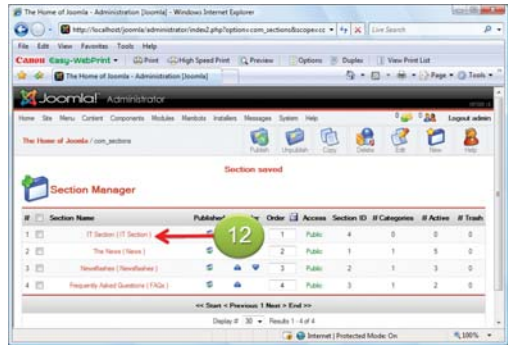
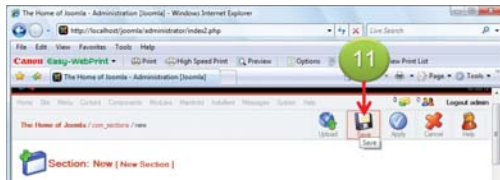
4. ทำการสร้างเชกชัน ให้คลิกปุ่ม New



5. พิมพ์ชื่อลงไปในช่วง Title และ Section Names
6. Image ให้คลิกเลือกภาพที่ต้องการ
7. Image Position เลือกตำแหน่งวางภาพ
8. Access Level : ให้เลือกระดับการเข้าเปิดชม โดย Public ทุกคนเปิดอ่านได้, Registered เปิดอ่านได้ แต่ต้องล็อกอินถึงเปิดอ่านได้ และ Special เป็นผู้ใช้งานกลุ่มพิเศษเท่านั้น ที่สามารถแก้ไขข้อมูลได้
9. เลือก Published : ไปที่ Yes เพื่อให้ทุกคนเปิดอ่านได้
10. พิมพ์รายละเอียดของเชกชันลงไป



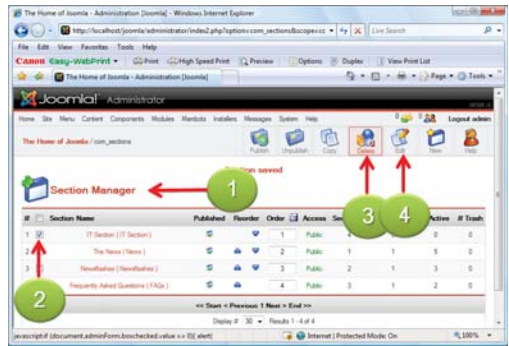
11. คลิกปุ่ม Save เพื่อทำการบันทึก
12. จะแสดงหัวข้อ Title ใหม่ปรากฏขึ้น



• การลบและแก้ไขเซกชัน

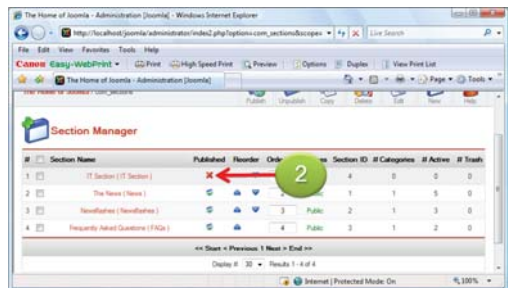
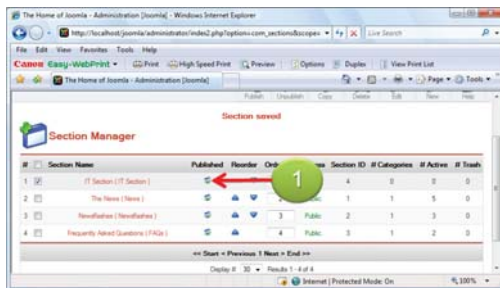
หากเราต้องการลบหรือแก้ไขเซกชันที่สร้างขึ้นก็สามารถทำได้อย่างง่าย ๆ

1. เข้าไปในส่วน Section Manager
2. ให้เลือกออปชั่นหน้าหัวข้อ Title
3. ถ้าต้องการลบเซกชันให้คลิกปุ่ม Delete
4. ต้องการแก้ไขเซกชันให้คลิกปุ่ม Edit



• การซ่อนและปิดเซกชัน

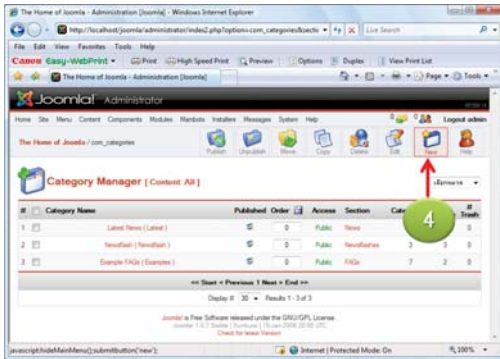
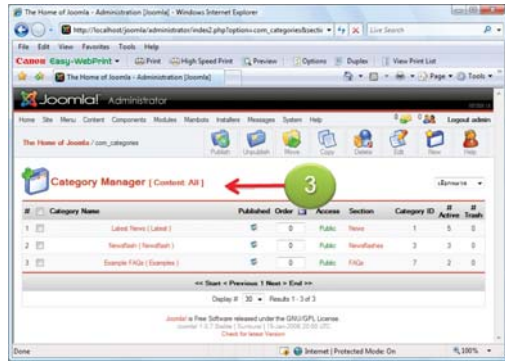
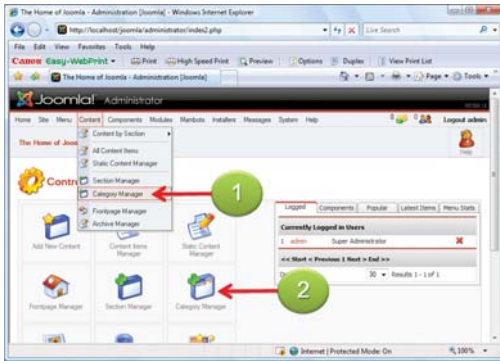
เมื่อเราสร้างเซกชันเสร็จแล้วแต่ยังไม่พร้อมให้บริการ ก็สามารถปิดซ่อนเซกชันชั่วคราวได้ แล้วค่อยเปิดให้บริการเมื่อข้อมูลเสร็จสิ้น



1. ไปที่ช่อง Published คลิกที่เครื่องหมายถูก (หมายถึงเปิดเซกชัน) เพื่อเปลี่ยนสถานะ
2. เครื่องหมายถูกจะเปลี่ยนเป็นเครื่องหมายกากบาท เพื่อซ่อนเซกชันดังกล่าว

• การเพิ่ม Category

Category เป็นหมวดย่อยที่จัดเก็บข้อมูล Content Items โดยเข้าไปในส่วนนี้กันก่อน

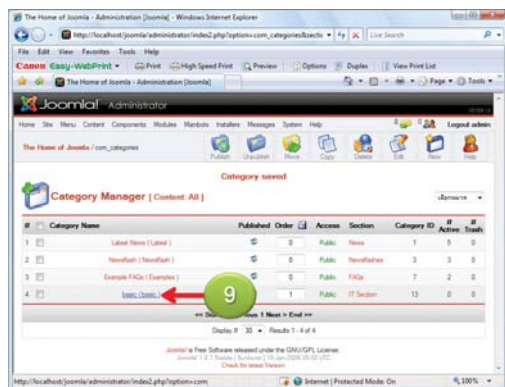
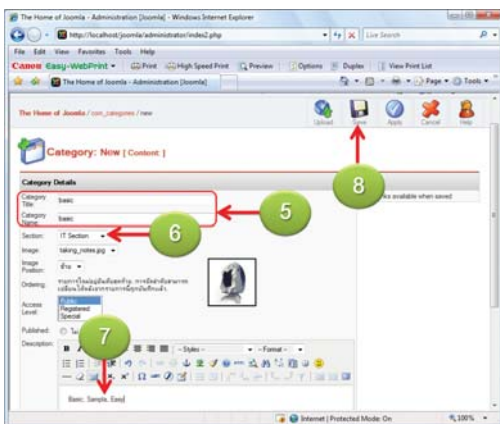


1. กลับไปหน้าต่างแรก คลิกเมนู Site > Control Panel แล้วให้คลิกเมนูคำสั่ง Content > Category Manager

2. หรือคลิกปุ่มทูลบาร์ Category Manager

3. จะแสดงหน้าต่างในส่วน Category Manager

4. การสร้าง Category โดยการคลิกปุ่ม New



5. ให้พิมพ์ Category Title และ, Category Name

6. พร้อมเลือก Section ที่ต้องการจัดเก็บ Category

7. พร้อมพิมพ์รายละเอียดลงไปในช่วง Details

8. แล้วคลิกปุ่ม Save เพื่อทำการบันทึก

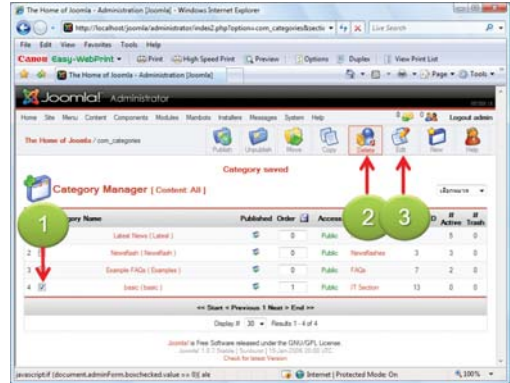
9. จะแสดงรายชื่อ Category ที่เพิ่งสร้างขึ้น



● การลบและแก้ไข Category

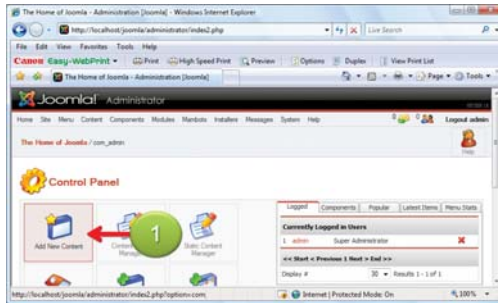
เมื่อเราได้สร้าง Category ไปแล้วก็สามารถ
จำทำการลบและแก้ไขได้ตามต้องการ

1. คลิกเลือกกรอบขึ้นหน้า Category ที่ต้องการ
2. แล้วคลิกปุ่ม Delete เพื่อทำการลบ
3. คลิกปุ่ม Edit เมื่อต้องการแก้ไข



● การสร้าง Content Item

ไปดูการสร้างข้อมูลหรือเนื้อหาทันที โดยผู้ใช้งานต้องมีการจัดเตรียมข้อมูล เนื้อหาที่ต้องการไว้
เรียบร้อยแล้ว



1. ให้คลิกปุ่มมุมบนซ้าย Add New Content

2. จะแสดงหน้าต่าง Article : [New] ให้พิมพ์ชื่อ
ลงไปในช่วง Title และ Title Alias

3. เลือก Section

4. เลือก Category

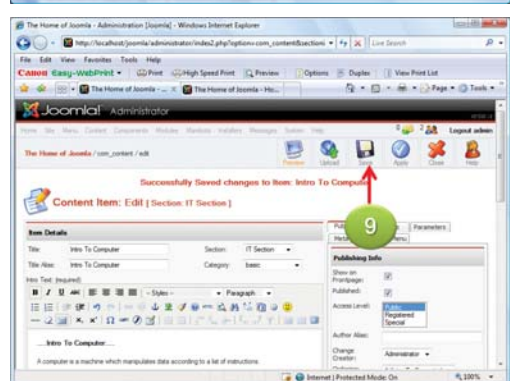
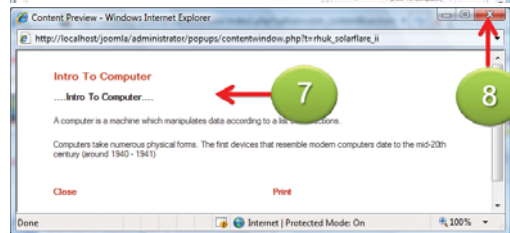
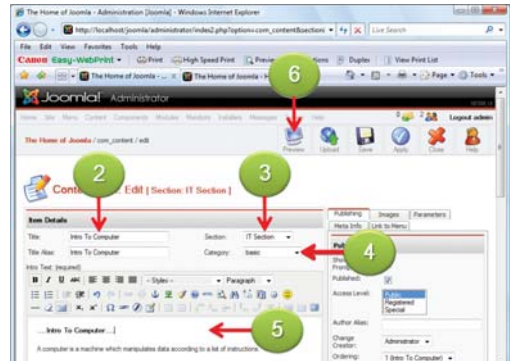
5. แล้วพิมพ์เนื้อหาลงไป พร้อมตกแต่ง ข้อความ

6. หากต้องการพรีวิวเนื้อหาที่พิมพ์ลงไป ให้คลิกที่
Preview

7. จะแสดงหน้าต่างหน้าต่างพรีวิว

8. ปิดหน้าต่างพรีวิวให้คลิกที่กากบาท

9. เสร็จแล้วให้คลิกปุ่ม Save เพื่อทำการบันทึก
เนื้อหา

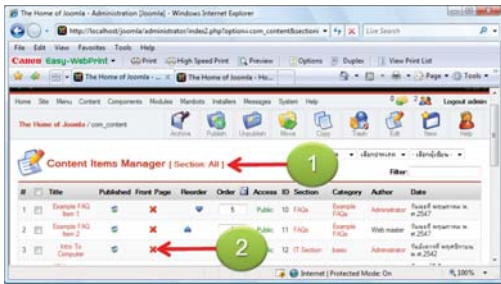




10. จะพบกับเรื่องที่เราเขียนลงไป

• กำหนดให้เนื้อหาแสดงบนหน้าแรก

เมื่อต้องการให้เนื้อหาที่เราเขียนไปแสดงบนหน้าแรกของเว็บไซต์ก็สามารถทำได้โดย



1. ไปที่ส่วน Article Manager

2. มองไปที่คอลัมน์ Front Page ให้คลิกที่เครื่องหมายกากบาท



3. เครื่องหมายก็จะเปลี่ยนเป็นเครื่องหมายถูก เพื่อให้แสดงข้อมูลในส่วนหน้าเว็บเพจ



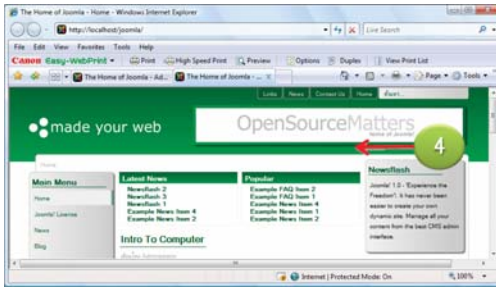
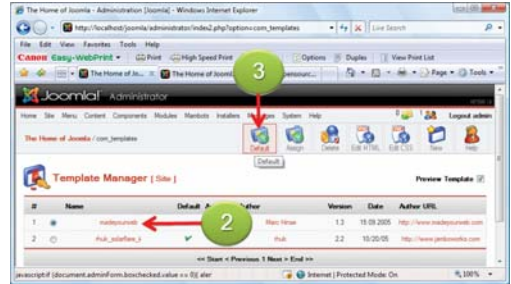
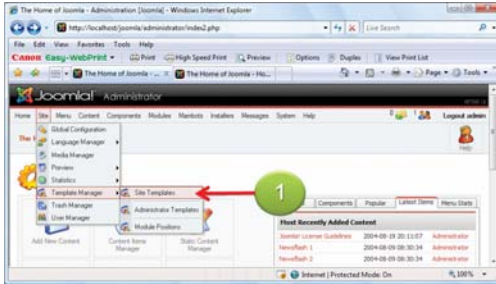
4. ให้เปิดหน้าต่างบราวเซอร์ไปที่ <http://127.0.0.1/joomla/>

5. จะแสดงเนื้อหาในส่วนที่เราสร้างขึ้นทันที



● เปลี่ยนเทมเพลตให้กับเว็บไซต์

หากเราเื่อกับหน้าตาเดิมของเว็บไซต์ก็สามารถเปลี่ยนเทมเพลตเป็นแบบอื่นๆ ได้



1. คลิกที่เมนู Site > Template Manager > Site Templates

2. จะแสดงรายชื่อ เทมเพลต ให้คลิกเลือก

3. แล้วคลิกปุ่ม Default

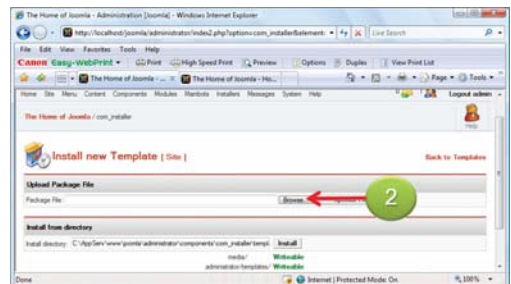
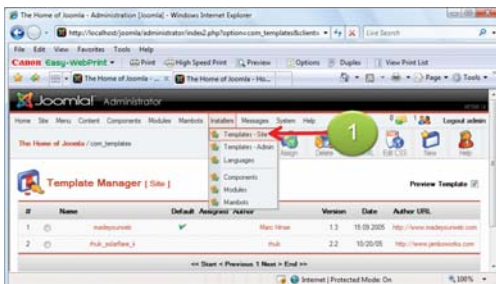
4. เมื่อเปิดเว็บไซต์ แล้วคลิกไปยังหัวข้อต่างๆ ก็จะได้รูปแบบเทมเพลตที่เลือก

● เปรียบเทียบฟิวเจอร์กับ โปรแกรม WebHat

	Joomla	Webhat
แพลตฟอร์ม PHP	มี	มี
สนับสนุนฐานข้อมูล MySQL	มี	มี
สนับสนุนฐานข้อมูล Oracle, SQL Server	ไม่มี	มี

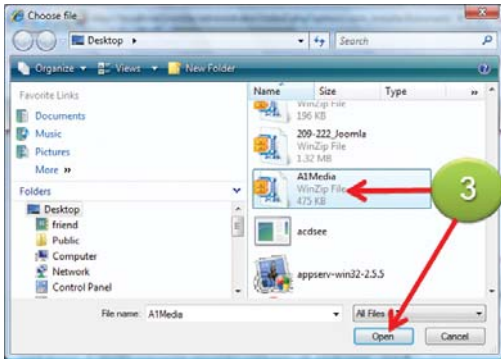
● ฟิวเจอร์ดีด...ติดตั้งเทมเพลต

หากเราต้องการติดตั้งเทมเพลตเพิ่มเติมใน Joomla ก็ให้ไปดาวน์โหลดไฟล์เทมเพลต แล้วทำดังนี้

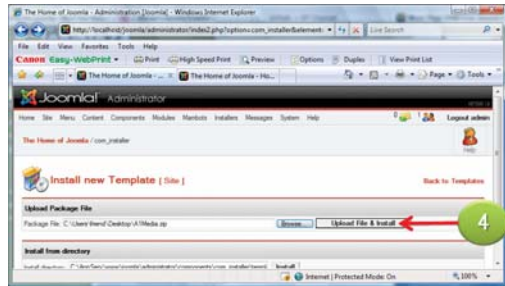


1. คลิกที่ Installers > Templates-Site

2. ให้คลิกปุ่ม Browse... เพื่อเลือกไฟล์เทมเพลต

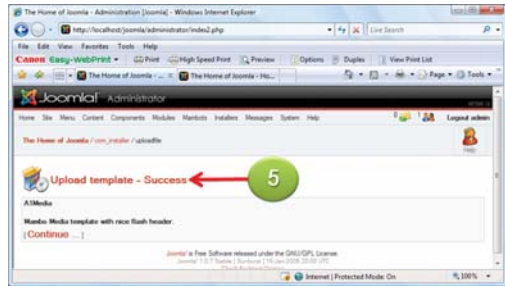


3. คลิกเลือกไฟล์เทมเพลต แล้วคลิกปุ่ม Open



4. กลับมาหน้าต่างเดิม ให้คลิกปุ่ม Upload File & Install

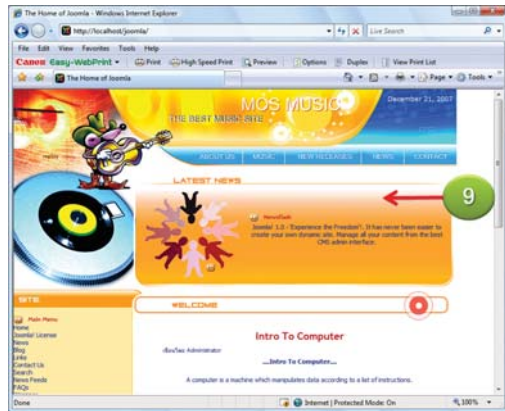
5. เมื่อติดตั้งสำเร็จจะแสดงคำว่า Install Template : Success



6. เมื่อคลิกที่ส่วน Templates Manager

7. จะแสดงรายชื่อเทมเพลตใหม่ทันทีให้คลิกเลือกชื่อเทมเพลตที่ต้องการ

8. แล้วคลิกปุ่ม Default



9. เมื่อทดลองเปิดเพจเริ่มต้น http://localhost/joomla/ ก็จะแสดงเทมเพลตใหม่ทันที

