

## บทที่ 2

### ความหมาย และความสำคัญของอุตสาหกรรมท่องเที่ยว

#### 1. ความหมายของอุตสาหกรรมท่องเที่ยว

อุตสาหกรรมท่องเที่ยว (Tourism Industry) ตามความหมายในพระราชบัญญัติการท่องเที่ยวแห่งประเทศไทย พ.ศ.2522 หมายถึงอุตสาหกรรมที่จัดให้มีหรือให้บริการเกี่ยวกับการท่องเที่ยวทั้งภายในและภายนอกราชอาณาจักร โดยมีคำตอบแทนและหมายรวมถึง

- (1) ธุรกิจนำเที่ยว
- (2) ธุรกิจโรงแรมนักท่องเที่ยว
- (3) ธุรกิจภัตตาคาร สถานบริการ และสถานที่ตากอากาศสำหรับ

นักท่องเที่ยว

- (4) ธุรกิจการขายของที่ระลึกหรือสินค้าสำหรับนักท่องเที่ยว
- (5) ธุรกิจกีฬาสำหรับนักท่องเที่ยว

(6) การดำเนินงานนิทรรศการ งานแสดง งานออกร้าน การโฆษณาเผยแพร่ หรือการดำเนินงานอื่นใด โดยมีความมุ่งหมายเพื่อชักจูงหรือส่งเสริมให้มีการเดินทางท่องเที่ยว

อุตสาหกรรมท่องเที่ยว จึงประกอบด้วยธุรกิจหลายประเภททั้งธุรกิจที่เกี่ยวข้องโดยตรงและธุรกิจที่เกี่ยวข้องทางอ้อม เพื่อให้บริการและอำนวยความสะดวกในการเดินทางท่องเที่ยว โดยผลิตภัณฑ์การท่องเที่ยว (Travel Product) จะเป็นทั้งตัวสินค้าที่มีรูปลักษณ์ และการบริการที่สัมผัสได้ด้วยความรู้สึกพึงพอใจหรือประทับใจ

## 2. ลักษณะของอุตสาหกรรมท่องเที่ยว

อุตสาหกรรมท่องเที่ยว (Tourism Industry) ประกอบด้วยธุรกิจหลายประเภท ทั้งธุรกิจที่เกี่ยวข้องโดยตรงและธุรกิจที่เกี่ยวข้องทางอ้อม ธุรกิจที่เกี่ยวข้องโดยตรง คือ ธุรกิจหลักที่ให้บริการแก่นักท่องเที่ยวโดยตรง ได้แก่ ธุรกิจด้านการขนส่ง ที่พัก อาหาร การนำเที่ยว สถานบันเทิง และของที่ระลึก ส่วนธุรกิจที่เกี่ยวข้องทางอ้อม ได้แก่ งานด้านก่อสร้าง เช่น สร้างอาคารที่พัก ร้านอาหาร การผลิตสินค้าทางการเกษตร หรือวัสดุอุปกรณ์ที่จะใช้เป็นเครื่องอุปโภคและบริโภคของนักท่องเที่ยว โดยที่ผู้ประกอบการธุรกิจไม่ได้ขายสินค้า หรือให้บริการแก่นักท่องเที่ยวโดยตรง

เป็นอุตสาหกรรมที่ไม่มีข้อจำกัดในการผลิตและการจำหน่าย เนื่องจากวัตถุดิบที่สำคัญในการผลิตสินค้าทางการท่องเที่ยว คือ ทรัพยากรท่องเที่ยวที่มีอยู่แล้ว ทั้งด้านธรรมชาติและวัฒนธรรมซึ่งไม่สิ้นเปลืองหรือหมดไป เพียงแต่ต้องมีการจัดการอนุรักษ์และพัฒนาให้สามารถใช้ประโยชน์ได้อย่างยั่งยืน ประกอบกับผู้บริโภคคือนักท่องเที่ยวมีการขยายตัวเพิ่มมากขึ้นเรื่อย ๆ ตามจำนวนประชากรโลกและการพัฒนาการท่องเที่ยว

ครอบคลุมพื้นที่กว้างขวาง ทั้งในประเทศและระหว่างประเทศทั่วโลก ถือเป็นอุตสาหกรรมขนาดใหญ่ไร้พรมแดนและใช้แรงงานเป็นจำนวนมาก เนื่องจากเป็นอุตสาหกรรมบริการ (Service Industry) ที่ต้องให้บริการเฉพาะ ตามอุปสงค์ของนักท่องเที่ยว

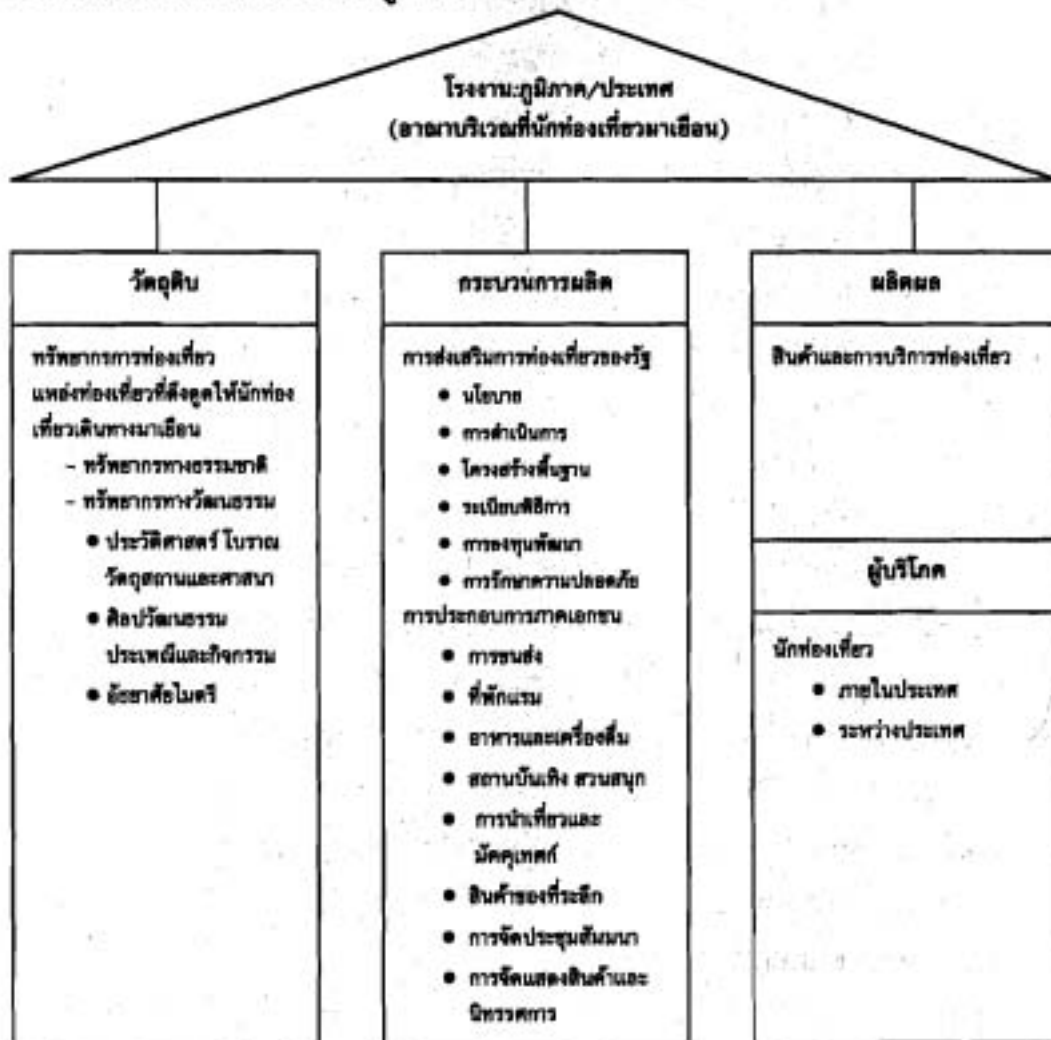
ควบคุมคุณภาพและมาตรฐานการผลิตหรือการให้บริการได้ยาก เนื่องจากอาจมีผลกระทบจากปัจจัยต่าง ๆ ซึ่งไม่สามารถคาดการณ์ล่วงหน้าหรือควบคุมได้ เช่น การผันแปรของธรรมชาติ การคับคั่งของการจราจร อุบัติเหตุและอุบัติเหตุต่าง ๆ อาจทำให้มาตรฐานการบริการแต่ละครั้งแตกต่างกัน

ผลิตภัณฑ์ทางการท่องเที่ยว (Travel Product) จะพิเศษไปจากสินค้าอื่น ๆ คือ จะเป็นทั้งผลิตภัณฑ์ที่มีรูปลักษณะสัมผัสได้ และการให้บริการซึ่งวัดได้ด้วยความรู้สึกและความพึงพอใจ ถือเป็นหัวใจสำคัญของอุตสาหกรรมบริการ

ข้อมูลข่าวสาร ทัศนคติ ความคาดหวัง และจินตนาการ จะมีอิทธิพลต่อการตัดสินใจเลือกจุดหมายปลายทาง (Destination) ของการท่องเที่ยว ตัวกลางการท่องเที่ยว (Tour Operator, Travel Agent) การสำรอง (Reservation) การพาณิชย์อิเล็กทรอนิกส์

นิต (E-commerce) จะมีบทบาทในการจำหน่ายผลิตภัณฑ์หรือบริการทางการท่องเที่ยว โดยจะอำนวยความสะดวกสบายให้กับนักท่องเที่ยวและธุรกิจท่องเที่ยว

มีลักษณะกระบวนการผลิตเช่นเดียวกับอุตสาหกรรมทั่วไป คือ มีโรงงานซึ่งได้แก่ อาณาบริเวณของประเทศหรือภูมิภาคที่นักท่องเที่ยวมาเยือน มีวัตถุดิบคือทรัพยากรท่องเที่ยว มีกระบวนการผลิตซึ่งดำเนินการโดยภาครัฐ และภาคเอกชน รวมทั้งความร่วมมือขององค์กรระหว่างประเทศ ผลผลิตที่ได้คือสินค้าและบริการท่องเที่ยวโดยมีผู้บริโภคคือนักท่องเที่ยว ดังแผนภูมิที่ 1



แผนภูมิที่ 1 แสดงลักษณะกระบวนการผลิตของอุตสาหกรรมท่องเที่ยว

### 3. ความสำคัญของอุตสาหกรรมท่องเที่ยว

อุตสาหกรรมท่องเที่ยว มีบทบาทสำคัญต่อเศรษฐกิจและสังคมของประเทศ โดยเฉพาะอย่างยิ่งสำหรับประเทศที่กำลังพัฒนา ในด้านการสร้างรายได้เป็นเงินตราต่างประเทศ การสร้างงานการกระจายรายได้ และนำความเจริญไปสู่ท้องถิ่น พอสรุปได้ดังนี้

#### 3.1 ความสำคัญด้านเศรษฐกิจ

(1) ก่อให้เกิดรายได้เป็นเงินตราต่างประเทศ จากการที่นักท่องเที่ยวต่างประเทศนำเงินตราเข้ามาใช้จ่ายเพื่อการท่องเที่ยวในประเทศ รายได้ที่เป็นเงินตราต่างประเทศจากอุตสาหกรรมท่องเที่ยว ถือเป็นรายได้จากการส่งสินค้าออก (Export) แต่แตกต่างกับการส่งสินค้าออกทั่วไป เพราะเป็นเสมือนสินค้าจำบังหรือมองไม่เห็น ไม่มีตัวตน (Invisible Export) คือ ไม่มีการส่งสินค้าออกไป แต่นักท่องเที่ยวจะเป็นผู้เดินทางมาใช้จ่ายเพื่อบริโภคสินค้าการท่องเที่ยว ณ แหล่งผลิตสินค้าหรือแหล่งท่องเที่ยว นั้น ๆ

(2) ช่วยชดเชย หรือ ลดการขาดดุลการชำระเงินระหว่างประเทศ ซึ่งประเทศที่กำลังพัฒนามักจะประสบปัญหาการขาดดุลการค้า และดุลการชำระเงินระหว่างประเทศ เมื่อมีรายได้จากอุตสาหกรรมท่องเที่ยวเป็นเงินตราต่างประเทศ จะช่วยชดเชยหรือลดปัญหาดังกล่าว และมีผลต่อความมั่นคงทางเศรษฐกิจ

(3) เพิ่มการจ้างงานและสร้างอาชีพ อุตสาหกรรมท่องเที่ยวประกอบด้วยธุรกิจหลายประเภทซึ่งสามารถจ้างงานและสร้างอาชีพ ทั้งในธุรกิจที่เกี่ยวข้องโดยตรง เช่น ธุรกิจขนส่ง ที่พักแรม อาหาร น้ำดื่ม ของที่ระลึก และธุรกิจที่เกี่ยวข้องทางอ้อมหรือธุรกิจสนับสนุน เช่น การก่อสร้าง การเกษตร การเงิน การประกันภัย เป็นต้น

(4) ก่อให้เกิดการกระจายรายได้ไปสู่ประชาชนอย่างกว้างขวาง เพราะเมื่อมีการเดินทางท่องเที่ยวต้องมีการใช้จ่าย ผู้ที่จะได้รับประโยชน์คือ ผู้ประกอบธุรกิจท่องเที่ยว พนักงานบริการ และประชากรท้องถิ่นที่เกี่ยวข้องกับการเดินทางหรือแหล่งท่องเที่ยว ซึ่งกระจายอยู่ในทั่วทุกภูมิภาคของประเทศ

(5) มีผลทวีคูณในการผลิตและสร้างรายได้หมุนเวียนในระบบเศรษฐกิจ ซึ่งตามทฤษฎีเศรษฐศาสตร์เชื่อว่า เมื่อมีการใช้จ่ายเกิดขึ้นครั้งหนึ่งในระบบเศรษฐกิจจะก่อให้เกิดการใช้จ่ายต่อ ๆ กันไปอีกหลายรอบ เมื่อรวมการใช้จ่ายทั้งหมดที่เกิดขึ้นจะพบว่ามีมูลค่าสูงกว่าการใช้จ่ายในครั้งแรกหลายเท่า หลักการดังกล่าวในทฤษฎีเศรษฐศาสตร์เรียก

ว่า “ผลของตัวทวี” (Multiplier Effect) อุตสาหกรรมท่องเที่ยวนอกจากจะก่อให้เกิดการผลิต การว่าจ้างงานในธุรกิจที่เกี่ยวข้องโดยตรงแล้ว ยังมีผลให้เกิดการผลิตและการว่าจ้างงานในทางอ้อม ส่งผลให้รัฐบาลมีรายได้ในรูปของภาษีอากรประเภทต่าง ๆ เพิ่มขึ้นด้วย

### 3.2 ความสำคัญด้านสังคมและวัฒนธรรม

(1) ก่อให้เกิดความรื่นรมย์ เพลิดเพลิน สนุกสนาน เป็นการพักผ่อน หย่อนใจหรือผ่อนคลายจากภารกิจทั้งปวง

(2) ช่วยเปิดโลกทัศน์ให้กว้างขึ้น จากการได้พบเห็น ได้รับความรู้และประสบการณ์ หากเป็นการเดินทางเพื่อการประชุมสัมมนา หรือเยี่ยมชมศิลปวิทยาการแขนงต่าง ๆ จะสามารถนำมาประยุกต์ใช้ให้เกิดประโยชน์ต่อสังคมและประเทศชาติ

(3) สร้างสรรค์ความเจริญให้กับท้องถิ่น โดยแหล่งท่องเที่ยวต่าง ๆ จะได้รับการพัฒนาทางด้านโครงสร้างพื้นฐาน เช่น การคมนาคมขนส่ง ไฟฟ้า น้ำประปา ฯลฯ การก่อสร้างสิ่งใหม่ๆ การลงทุนด้านต่างๆ เพื่อรองรับและให้บริการแก่นักท่องเที่ยว ทำให้ท้องถิ่นที่เป็นแหล่งท่องเที่ยวมีความเจริญ ก่อให้เกิดประโยชน์แก่ประชากรในพื้นที่นั้นๆ

(4) ช่วยยกมาตรฐานการครองชีพให้ดีขึ้น การจ้างงานและการกระจายรายได้ของอุตสาหกรรมท่องเที่ยว ทำให้ประชาชนในท้องถิ่นท่องเที่ยวมีรายได้และความเป็นอยู่ดีขึ้น

(5) ช่วยลดปัญหาการอพยพย้ายถิ่นฐาน ไปทำงานทำในเมืองใหญ่หรือเมืองหลวง โดยทั่วไปมนุษย์จะมีความรักถิ่นฐานของตน หากสามารถประกอบอาชีพหารายได้ในถิ่นฐาน ย่อมไม่คิดที่จะอพยพเคลื่อนย้ายไปที่อื่นใด

(6) ทำให้มีการคิดค้นนำทรัพยากรในท้องถิ่น มาผลิตหรือประดิษฐ์เป็นสินค้าพื้นเมืองหรือของที่ระลึกจำหน่ายให้แก่นักท่องเที่ยว เป็นการสร้างรายได้ทางหนึ่ง และทำให้เกิดสินค้าหรือของที่ระลึกที่มีเอกลักษณ์ประจำท้องถิ่น ซึ่งจะมีความแตกต่างกันไปในแต่ละภูมิภาค ทั้งนี้เนื่องจากความแตกต่างของทรัพยากรและศิลปวัฒนธรรมของแต่ละท้องถิ่น ปัจจุบันสินค้าพื้นเมืองหรือของที่ระลึกนอกจากจะเป็นสินค้าทางการท่องเที่ยวแล้ว ยังเป็นแหล่งดึงดูดให้นักท่องเที่ยวเดินทางมาเยี่ยมชมกรรมวิธีหรือขั้นตอนการผลิตงานหัตถกรรมที่มีชื่อเสียงต่างๆ ด้วย



(7) ก่อให้เกิดความภาคภูมิใจ และตระหนักถึงคุณค่าของศิลปะและวัฒนธรรม นำไปสู่การอนุรักษ์และฟื้นฟูมรดกทางวัฒนธรรมและสิ่งแวดล้อมของท้องถิ่นและของประเทศ

### 2.3 ความสำคัญด้านการเมืองการปกครอง

การท่องเที่ยวเป็นสื่อ นำให้มนุษย์ต่างสังคม ต่างชาติศาสนา มีโอกาสมาพบกัน ได้เรียนรู้ทำความเข้าใจซึ่งกันและกัน ก่อให้เกิดความเป็นมิตรไมตรี การเดินทางท่องเที่ยวภายในประเทศ จะทำให้ประชากรในแต่ละภูมิภาคมีโอกาสได้รู้จักเข้าใจกัน ช่วยลดช่องว่างของความแตกต่างระหว่างถิ่นฐาน ก่อให้เกิดความรู้สึกรักของการเป็นประชากรของประเทศร่วมกัน นำไปสู่ความสามัคคีและสมานฉันท์ของคนในชาติ ทำนองเดียวกัน การเดินทางท่องเที่ยวระหว่างประเทศ จะทำให้เกิดการศึกษาและการแลกเปลี่ยนวัฒนธรรม เสริมสร้างความเข้าใจอันดีระหว่างมวลมนุษยแต่ละเชื้อชาติ นำไปสู่ความเป็นเพื่อนร่วมโลกที่จะช่วยสร้างสรรค์สัมพันธไมตรีและสันติสุข ดังคำขวัญที่ว่า “การท่องเที่ยวนำไปสู่สันติภาพ”

นอกจากนี้ การท่องเที่ยวยังเป็นดัชนีวัดสถานการณ์ทางการเมืองและการปกครอง หากประเทศใดมีระบบการเมืองการปกครองที่ดี มีมาตรฐานมั่นคงปลอดภัย นักท่องเที่ยวและผู้ประกอบการธุรกิจท่องเที่ยวจะมีความเชื่อมั่น เดินทางไปท่องเที่ยวหรือทำธุรกิจมากกว่าประเทศที่ไม่มีความมั่นคงปลอดภัย หรือมีการเปลี่ยนแปลงทางการเมืองการปกครองอยู่เสมอ



#### 4. ผลกระทบของอุตสาหกรรมท่องเที่ยว

อุตสาหกรรมท่องเที่ยวแม้จะมีความสำคัญ เป็นประโยชน์ทั้งด้านเศรษฐกิจ สังคมและวัฒนธรรม รวมทั้งการเมืองการปกครองของประเทศ ถือเป็นผลกระทบด้านบวก ในขณะที่เดียวกันจะก่อให้เกิดผลเสียซึ่งถือเป็นผลกระทบด้านลบ และโดยทั่วไปจะนิยมใช้คำว่าผลกระทบในความหมายด้านลบ ในส่วนของอุตสาหกรรมท่องเที่ยวจะเกิดผลกระทบ ดังนี้

##### 4.1 ผลกระทบด้านเศรษฐกิจ

(1) ค่าครองชีพสูง ทั้งนี้เพราะจำนวนนักท่องเที่ยวที่หลั่งไหลเข้าไปในแหล่งท่องเที่ยวต่างๆ โดยเฉพาะพื้นที่ที่ได้รับความนิยม เช่น ภูเก็ต เกาะสมุย พัทยาและ เชียงใหม่ มักจะประสบปัญหาค่าครองชีพสูง อันเนื่องมาจากราคาสินค้าอุปโภคบริโภคมีราคาแพง ส่งผลกระทบต่อประชากรในท้องถิ่นและผู้ประกอบอาชีพในสาขาอื่นที่มีรายได้ต่ำกว่า

(2) การเปลี่ยนแปลงอาชีพ เมื่อการจ้างงานในสาขาการท่องเที่ยวมีเงื่อนไขและรายได้ที่ดีกว่า แรงงานจากสาขาอื่นจะพากันเข้ามาสู่สาขาอาชีพนี้ อาจทำให้เกิดการขาดแคลนแรงงานในสาขาอาชีพอื่นที่จำเป็น หรือแรงงานที่ไม่มีคุณสมบัติหรือคุณภาพที่เหมาะสมกับงาน โดยเฉพาะงานในอุตสาหกรรมท่องเที่ยวซึ่งจำเป็นจะต้องใช้แรงงานที่มีคุณสมบัติเหมาะสม

(3) ความไม่คุ้มค่าในการลงทุน ลักษณะและฤดูกาลของการท่องเที่ยว จะทำให้มีความหนาแน่นของนักท่องเที่ยวเป็นบางช่วงเวลา อาจเกิดปัญหาความไม่คุ้มค่าในการลงทุน โดยเฉพาะธุรกิจที่ต้องลงทุนสูง เช่น ที่พักแรม หรืออาจเกิดการว่างงาน รายได้ลดลงบางช่วงเวลาของพนักงานบริการในอุตสาหกรรมท่องเที่ยว

(4) การสูญเสียผลประโยชน์ของคนในท้องถิ่น ธุรกิจท่องเที่ยวบางประเภทมีการแข่งขันและการลงทุนค่อนข้างสูง เช่น สถานที่พักแรมหรือสิ่งอำนวยความสะดวกอื่น ๆ คนท้องถิ่นอาจมีทุนน้อยหรือมีขีดความสามารถจำกัด อาจถูกคนต่างถิ่นหรือนักลงทุนจากที่อื่นที่มีทุน มีความรู้ความชำนาญมากกว่า ทำธุรกิจแข่งขันและได้รับผลประโยชน์ที่ควรจะได้ตกอยู่กับคนท้องถิ่น

#### 4.2 ผลกระทบด้านสังคมและวัฒนธรรม

(1) อาชญากรรม เช่น การล่อลวง ปล้นชิงทรัพย์ การขโมยทรัพย์สิน ของนักท่องเที่ยวในระหว่างการเดินทาง พักแรม หรือท่องเที่ยว ปัญหาอาชญากรรมเป็น ปัญหาเรื้อรังของสังคมทั่วไป แต่นักท่องเที่ยวหรือผู้มาเยือนจากต่างถิ่นมักจะตกเป็นเหยื่อ และเป็นผู้เสียหายได้ง่าย

(2) เพศพาณิชย์ แม้ว่าจะมีพื้นฐานมาจากปัญหาทางเศรษฐกิจและเกิดขึ้นมานานแล้วในสังคมทั่วไป แต่อุตสาหกรรมท่องเที่ยวมีส่วนทำให้ธุรกิจเพศพาณิชย์ ขยายตัวเพิ่มมากขึ้น เนื่องจากนักท่องเที่ยวต้องการใช้บริการ ปัญหาที่เกิดขึ้นตามมาคือ การล่อลวงผู้หญิงและเด็ก ความเสื่อมทางศีลธรรม การแพร่กระจายของโรคที่เกิดจากเพศสัมพันธ์ และภาพลักษณ์ของประเทศ

(3) ค่านิยมที่เปลี่ยนแปลง อาจเกิดการเลียนแบบพฤติกรรมของนักท่องเที่ยว โดยเฉพาะแบบอย่างของสังคมตะวันตกซึ่งมีความแตกต่างไปจากสังคมท้องถิ่น นอกจากนี้ ยังให้ความสำคัญกับเรื่องเงินตรา ผลประโยชน์ มุ่งหวังรายได้จากนักท่องเที่ยว โดยการเอาเปรียบหรือหลอกลวง เป็นการเปลี่ยนแปลงอุปนิสัยพื้นฐานดั้งเดิมของคนไทย โดยทั่วไปที่มีจิตใจเอื้ออาทร มีมิตรไมตรี

(4) การเบียดเบียนหรือเปลี่ยนแปลงวัฒนธรรมประเพณี การนำเอาวัฒนธรรมประเพณีมาเป็นสิ่งจูงใจหรือเป็นจุดขาย เพื่อให้ให้นักท่องเที่ยวเดินทางมาเยือนนั้น มักจะมุ่งเน้นในด้านความสวยงามยิ่งใหญ่ตระการตา แต่ละเลยขั้นตอน กิจกรรม หรือพิธีกรรมสำคัญของประเพณีนั้นๆ บางครั้งมีการเพิ่มเติมกิจกรรมเพียงเพื่อแสดงให้นักท่องเที่ยวตื่นตาตื่นใจ แต่ไม่สอดคล้องสัมพันธ์กับวัฒนธรรมประเพณีดั้งเดิมของท้องถิ่นที่สืบทอดกันมา

(5) การลดคุณค่าของงานศิลปะ การผลิตงานศิลปะเพื่อจำหน่ายแก่นักท่องเที่ยวโดยไม่คำนึงถึงความปราณีต คุณภาพและเอกลักษณ์ดั้งเดิม เพียงเพื่อให้ได้ปริมาณของผลผลิตและกำไรมากที่สุด มีผลกระทบต่อคุณค่าของงานศิลปะประจำชาติ ซึ่งอาจไม่ได้รับการยอมรับหรือหมดความนิยมไปในที่สุด

(6) ความไม่เสมอภาค การพัฒนาโครงสร้างพื้นฐานและสิ่งอำนวยความสะดวก มักจะได้รับการพิจารณาให้ดำเนินการในพื้นที่ที่เป็นแหล่งท่องเที่ยวเพื่อจูงใจให้เกิดการเดินทางและการลงทุนในธุรกิจท่องเที่ยว แต่อาจก่อให้เกิดความไม่เสมอภาค



สำหรับพื้นที่อื่น ๆ ที่มีได้เป็นแหล่งท่องเที่ยว โดยไม่ได้รับการพัฒนาเท่าที่ควรในฐานะเป็นส่วนหนึ่งของประเทศเช่นเดียวกัน

#### 4.3 ผลกระทบด้านสิ่งแวดล้อม

(1) ความเสื่อมโทรมและมลภาวะ แหล่งท่องเที่ยวจะพบกับปัญหาขยะสิ่งปฏิกูล อันเนื่องมาจากนักท่องเที่ยวที่เข้าไปใช้บริการ รวมทั้งผู้ประกอบการที่ทำธุรกิจ ที่พักแรม ร้านอาหาร ฯลฯ ก่อให้เกิดมลภาวะและความเสื่อมโทรม ซึ่งอาจรุนแรงถึงขั้นสูญเสียความสมดุลทางธรรมชาติ แหล่งน้ำเน่าเสีย เกิดการเปลี่ยนแปลงระบบนิเวศของพันธุ์พืชและสัตว์ เป็นการทำลายสิ่งแวดล้อมทางหนึ่ง

(2) การรุกรานพื้นที่ธรรมชาติและสาธารณประโยชน์ ความงดงามของธรรมชาติเป็นทรัพยากรท่องเที่ยวที่สำคัญประเภทหนึ่ง ทำให้เกิดปัญหารุกรานพื้นที่ธรรมชาติและสาธารณะเพื่อเข้าไปใช้ประโยชน์ในด้านการท่องเที่ยว อาจเป็นเพียงการรุกรานสร้างอาคารสิ่งก่อสร้างอื่นเข้าไปในแหล่งน้ำ ชายหาด หรือถึงขั้นบุกรุกจับจองเป็นกรรมสิทธิ์ สร้างสิ่งก่อสร้างถาวร เช่น ที่พักแรม ในรูปของรีสอร์ททโนป่าเขา ชายหาด เกาะแก่ง แหล่งน้ำ โดยเฉพาะพื้นที่อนุรักษ์ที่ประกาศเป็นเขตอุทยานแห่งชาติ ซึ่งมีความสมบูรณ์และความงดงามของธรรมชาติ จะได้รับผลกระทบจากปัญหาการรุกรานหรือบุกรุกเพื่อการท่องเที่ยวมาก

(3) สิ่งก่อสร้างและการพัฒนาที่ไม่เหมาะสมกับสภาพแวดล้อม อาจมีการก่อสร้างอาคารที่ไม่เหมาะสมและพัฒนาการต่าง ๆ มากมายในพื้นที่ท่องเที่ยว โดยเฉพาะแหล่งท่องเที่ยวที่สำคัญและเป็นที่ยอมรับ ปัญหาที่เกิดขึ้นคือความแออัด อาคารสิ่งก่อสร้างที่ไม่กลมกลืนกับสภาพแวดล้อม เป็นการทำลายภูมิทัศน์อันงดงามดั้งเดิม ทั้งในแหล่งท่องเที่ยวธรรมชาติ ที่มีการสร้างอาคารที่พักแรมเป็นตึกสูงหรือสร้างบาร์เบียร์อยู่ชายทะเล เช่น ที่เกาะภูเก็ต เกาะสมุย พัทยา หรือแหล่งท่องเที่ยววัฒนธรรมที่มีการสร้างตึกแถวหรือศูนย์การค้า ติดกับวัดหรือแหล่งโบราณสถานที่สำคัญในตัวเมือง เช่น ที่เชียงใหม่ เป็นต้น การพัฒนาโครงสร้างพื้นฐานบางอย่าง อาทิเช่น การสร้างถนนผ่านพื้นที่ป่าไม้ การสร้างเขื่อนขนาดใหญ่ อาจก่อให้เกิดการทำลายสภาพภูมิศาสตร์ทางธรรมชาติและ ความสมดุลทางระบบนิเวศ

จากผลกระทบด้านสิ่งแวดล้อมที่เกิดจากอุตสาหกรรมท่องเที่ยว การท่องเที่ยวแห่งประเทศไทยได้วิเคราะห์สาเหตุของปัญหา พอสรุปได้ ดังนี้

(1) การไม่ปฏิบัติให้เป็นไปตามแผน การศึกษาด้านแผนพัฒนาการท่องเที่ยวและการวิจัยด้านอื่นๆ ส่วนใหญ่ยังไม่สามารถนำมาสู่การปฏิบัติได้อย่างจริงจัง การเติบโตของการท่องเที่ยวจึงมีลักษณะไร้ทิศทาง ขาดความเหมาะสม ก่อให้เกิดปัญหาและผลกระทบต่างๆ ตามมาอย่างมากมาย

(2) การบริหารการจัดการ ในแหล่งท่องเที่ยวส่วนใหญ่ที่เกิดปัญหา ส่วนหนึ่งเกิดจากสาเหตุที่ไม่มีการบริหารการจัดการที่ดี ขาดกำลังเจ้าหน้าที่ดูแลจัดการ เจ้าหน้าที่บางรายมีส่วนรับผิดชอบแต่ไม่ปฏิบัติตามกฎระเบียบที่ได้กำหนดไว้ อีกทั้งบางพื้นที่ การดำเนินงานในบางอย่างกระทำไปโดยขาดความรู้ ความเข้าใจ หรือโดยรู้เท่าไม่ถึงการณ์

(3) การขาดจิตสำนึกในความสำคัญของสิ่งแวดล้อม นักท่องเที่ยว ผู้ประกอบการด้านการท่องเที่ยว ประชาชนในท้องถิ่นรวมถึงเจ้าหน้าที่ภาครัฐ อาจเป็นผู้ก่อให้เกิดความเสื่อมโทรม และความไร้ระเบียบในอุตสาหกรรมท่องเที่ยว ด้วยสาเหตุที่ขาดจิตสำนึกในความสำคัญของสิ่งแวดล้อม ทั้งด้านสิ่งแวดล้อมทางธรรมชาติและสิ่งแวดล้อมทางสังคม พฤติกรรมที่แสดงออกถึงการขาดจิตสำนึกทางสิ่งแวดล้อม อาทิเช่น การทิ้งขยะไม่เลือกที่ การปล่อยน้ำเสียลงแม่น้ำลำคลองและทะเล การระเบิดปลา การทอดสมอเรือลงบนแหล่งปะการัง การเก็บปะการังหรือหินสวยงาม การเก็บกล้วยไม้หรือพันธุ์ไม้ การล่าหรือบริโภคสัตว์ป่า เป็นต้น

(4) การขาดความรับผิดชอบต่อส่วนรวม มุ่งหวังกอบโกยผลประโยชน์จากธรรมชาติจนเกินความเหมาะสม ไม่มีการเสียสละเพื่อส่วนรวม เพื่อสังคมและเพื่อมนุษยชาติ เห็นแก่ประโยชน์ของตนเองเป็นที่ตั้ง ซึ่งภายใต้แนวคิดทางเศรษฐศาสตร์ที่ว่าทรัพยากรธรรมชาติมีอยู่อย่างจำกัด และต้องตอบสนองความต้องการของมนุษย์ที่มีอยู่อย่างไม่จำกัด สภาพโดยทั่วไปจึงมักเกิดปัญหาการกอบโกยประโยชน์ในทุกวิถีทาง เช่น การละเลยที่จะบำบัดน้ำเสียที่เกิดขึ้นของโรงแรม เพราะจะทำให้เพิ่มค่าใช้จ่ายในการลงทุน การนำขยะหรือสิ่งปฏิกูลไปทิ้งหรือกองรวมไว้โดยไม่กำจัด ทั่วๆไปควรจะก่อสร้างเตาเผาขยะ การถมทะเลเพื่อสร้างอาคารที่พักและร้านค้า การบุกรุก การตั้งร้านค้า หาบเร่แผง

ลอยตามแหล่งท่องเที่ยว เป็นต้น การกระทำเหล่านี้ก่อให้เกิดผลเสียหายและปัญหาต่างๆ ตามมาอีกมากมาย

(5) การขาดการประสานงานระหว่างหน่วยงาน ปัญหาต่างๆที่เกิดขึ้นส่วนหนึ่งมีสาเหตุมาจากการขาดการประสานงาน ระหว่างหน่วยงานที่เกี่ยวข้องกับปัญหา โดยเฉพาะอย่างยิ่งในหลาย ๆ ปัญหาที่เกิดขึ้นกับอุตสาหกรรมท่องเที่ยว ยังไม่มีหน่วยงานใดเป็นหน่วยงานหลักในการรับผิดชอบแก้ไขปัญหา เนื่องจากปัญหาต่าง ๆ นั้นกระจายอยู่ในหลายส่วนหลายหน่วยงานและหลายพื้นที่ ดังนั้นในเรื่องการแก้ไขจึงจำเป็นต้องมีการประสานงานกันอย่างจริงจังในด้านเวลา งบประมาณ รวมไปถึงบุคคลากร

(6) ปัญหาด้านกฎหมาย เมื่อพิจารณาในแง่กฎหมายพบว่า กฎหมายบางฉบับมีข้อจำกัดในเรื่องความล้าสมัย และมักเกิดปัญหาด้านการผสมผสาน อีกทั้งยังเกิดปัญหาเรื่องความซ้ำซ้อน ความขัดแย้งในข้อกฎหมายและผู้ใช้กฎหมายนั้นๆ ภาวะที่เกิดขึ้นตามมาคือการแย่งกันปฏิบัติหรือเกี่ยงกันปฏิบัติและไม่มีการประสานงานกัน ตัวอย่างของกรณีปัญหาคือ เรื่องบุกรุกที่แหล่งน้ำสาธารณะ ผู้ที่เข้ามาเกี่ยวข้องจะต้องมีส่วนราชการหลายกรมกอง ทั้งในส่วนกลางและท้องถิ่น ดังนั้นในแง่ปฏิบัติจึงต้องประสานงานกันค่อนข้างมาก นอกจากนี้ยังมีอีกหลายปัญหาที่เกิดขึ้น เช่น ปัญหาการควบคุมรูปแบบอาคารและสิ่งปลูกสร้าง

(7) ปัญหาความร่วมมือระหว่างภาครัฐและเอกชน ภาคเอกชนที่เป็นนักธุรกิจบางรายมักจะไม่ให้ความร่วมมือกับภาครัฐ พยายามที่หาช่องทางในการที่จะหลีกเลี่ยงข้อกฎหมาย ทั้งเสนอผลประโยชน์บางอย่างให้แก่เจ้าหน้าที่ฝ่ายรัฐ ในการที่จะดำเนินการผิดกฎหมายและรุกรานสิ่งแวดล้อม เช่น การรุกป่าพื้นที่ในเขตอุทยานแห่งชาติ จัดสร้างรีสอร์ทที่พักแรม เป็นต้น

(8) การพัฒนาด้านเทคโนโลยี ก่อให้เกิดเครื่องจักรกลและอุปกรณ์ที่ทันสมัย หากนำมาใช้เพื่อการเสริมสร้างให้เหมาะสมและสอดคล้องกับสภาพแวดล้อมก็จะสามารถช่วยในการรักษาสมดุลของสภาพธรรมชาติ เช่น การจัดสร้างระบบกำจัดขยะ น้ำเสีย หรือการนำวัสดุใช้แล้วนำมาปรับปรุงใช้ใหม่ (Recycling) เป็นต้น แต่หากนำเทคโนโลยีมาเป็นเครื่องมือในการทำลายสิ่งแวดล้อมเปลี่ยนแปลงธรรมชาติ ทำลายสภาพภูมิทัศน์ดั้งเดิมและระบบนิเวศเปลี่ยนแปลงไป จะทำให้สิ่งแวดล้อมเสื่อมโทรมลงในระยะเวลายันรวดเร็ว

## 5. แนวทางป้องกันและแก้ไขผลกระทบ

อุตสาหกรรมท่องเที่ยวมีทั้งผลดีและผลเสีย แต่ผลเสียหรือผลกระทบของการท่องเที่ยวสามารถป้องกันและแก้ไขให้เกิดผลกระทบน้อยที่สุดได้ โดยประสานความร่วมมือจากทุกฝ่ายที่เกี่ยวข้องทั้งภาครัฐ ธุรกิจเอกชน และนักท่องเที่ยว ดังนี้

### 5.1 แนวทางป้องกันและแก้ไขผลกระทบด้านเศรษฐกิจ

ส่งเสริมด้านการศึกษาและการฝึกอบรม ให้ประชากรให้ท้องถิ่นสามารถประกอบอาชีพที่เกี่ยวข้องกับอุตสาหกรรมท่องเที่ยวได้กว้างขวางยิ่งขึ้น โดยสนับสนุนด้านการลงทุนและการรวมตัวจัดตั้งเป็นกลุ่มสมาชิกในท้องถิ่น เพื่อดำเนินกิจการโดยให้ผลประโยชน์ตกอยู่กับท้องถิ่นมากที่สุด อาทิเช่น จัดฝึกอบรมวิชาชีพด้านบริการท่องเที่ยว หรือส่งเสริมหัตถกรรมและการผลิตสินค้าที่ระลึกของท้องถิ่น เป็นต้น

### 5.2 แนวทางป้องกันและแก้ไขผลกระทบด้านสังคมและวัฒนธรรม

เผยแพร่ความรู้ความเข้าใจ ให้ประชากรได้ทราบถึงความสำคัญของอุตสาหกรรมท่องเที่ยว และความสำคัญของวัฒนธรรมประเพณี วิถีชีวิตที่ปฏิบัติสืบต่อกันมา ซึ่งเป็นสิ่งดึงดูดใจให้นักท่องเที่ยวเดินทางมาเที่ยวชม จึงควรที่จะภาคภูมิใจ หวงแหน และช่วยกันรักษามรดกทางวัฒนธรรมดั้งเดิม ให้สืบทอดเป็นเอกลักษณ์ของชาติสืบต่อไป ในส่วนของปัญหาการหลอกลวงเอาเปรียบ หรืออาชญากรรมในแหล่งท่องเที่ยว นอกจากจะมีการประกาศใช้พระราชบัญญัติธุรกิจนำเที่ยวและมัคคุเทศก์ พ.ศ.2535 เพื่อควบคุมธุรกิจท่องเที่ยว และมีหน่วยงานตำรวจท่องเที่ยวคอยดูแลรักษาความปลอดภัยให้กับนักท่องเที่ยวแล้ว ควรสร้างจิตสำนึกให้ประชากรมีมิตรไมตรีต้อนรับนักท่องเที่ยวผู้มาเยือน โดยไม่มุ่งเน้นแต่การแสวงหาผลประโยชน์จากนักท่องเที่ยว

### 5.3 แนวทางป้องกันและแก้ไขผลกระทบด้านสิ่งแวดล้อม

บรรดาผลกระทบด้านต่าง ๆ ที่เกิดจากอุตสาหกรรมท่องเที่ยว นั้น ผลกระทบด้านสิ่งแวดล้อมจะปรากฏให้เห็นชัดเจน และมีปัญหาต่อแหล่งท่องเที่ยวมากที่สุด โดยเฉพาะแหล่งท่องเที่ยวธรรมชาติ สาเหตุของปัญหาอาจมาจากไม่มีการบริหารและการจัดการที่ดีของหน่วยงานที่รับผิดชอบ การขาดจิตสำนึกทางสิ่งแวดล้อม ขาดความรับผิดชอบต่อส่วนรวมของผู้ประกอบการและนักท่องเที่ยว แนวทางป้องกันและแก้ไขผลกระทบ

ที่เกี่ยวข้องคือใช้ความรู้ในเรื่องของการอนุรักษ์ ข้อบังคับกฎหมาย และการรณรงค์ให้ เกิดจิตสำนึก ความรับผิดชอบต่อสิ่งแวดล้อมและส่วนรวม เป็นเครื่องมือในการป้องกัน และแก้ไข

การอนุรักษ์ ป้องกัน และแก้ไขปัญหาสิ่งแวดล้อม ถือเป็นหน้าที่ของหน่วยงาน องค์กร และบุคลากรที่เกี่ยวข้องกับการท่องเที่ยว โดยภาครัฐมีหน้าที่โดยตรงที่จะต้องเป็นผู้นำในการปฏิบัติและปลูกจิตสำนึกความรับผิดชอบต่อสิ่งแวดล้อม ภาคเอกชน องค์กร ผู้ประกอบการและนักท่องเที่ยว ต้องมีบทบาทสำคัญที่จะรับผิดชอบต่อสิ่งแวดล้อม ด้วย

การท่องเที่ยวแห่งประเทศไทย เป็นหน่วยงานที่มีบทบาทในด้านส่งเสริมการท่องเที่ยว และมีบทบาทในด้านการพัฒนาการท่องเที่ยวให้เติบโตอย่างถูกต้องและมีทิศทางที่เหมาะสม รวมทั้งการตระหนักถึงความสำคัญของสิ่งแวดล้อม อันจะต้องคำนึงควบคู่ไปกับการส่งเสริมและพัฒนาการท่องเที่ยว ซึ่งนโยบายหลักประการหนึ่งของ ททท. ระบุไว้ชัดเจนว่า “อนุรักษ์ฟื้นฟูสมบัติวัฒนธรรม ทรัพยากรธรรมชาติและสิ่งแวดล้อม เพื่อให้คงความเป็นเอกลักษณ์ของไทยไว้ด้วยดีที่สุด” โดยได้เน้นงานด้านอนุรักษ์ป้องกันและแก้ไขปัญหาสิ่งแวดล้อมที่สำคัญ ๆ ดังนี้

#### 1. การวางแผนและพัฒนาวิชาการ

การวางแผนพัฒนาการท่องเที่ยว ดำเนินการวางแผนพัฒนาการท่องเที่ยว 4 ระดับ คือ การสำรวจเบื้องต้น (Preliminary Survey) การศึกษาเบื้องต้น (Preliminary Study) แผนหลัก (Master Plan) และการศึกษาความเป็นไปได้ (Feasibility Study) ซึ่งในแต่ละแผนได้ระบุและให้ความสำคัญกับเรื่องการรักษาคุณภาพสิ่งแวดล้อมของแหล่งท่องเที่ยวแต่ละแห่งไว้ พร้อมทั้งระบุสภาพข้อเท็จจริงของปัญหาและแนวทางการแก้ไขผลกระทบต่อสิ่งแวดล้อม

การจัดทำคู่มือพัฒนาแหล่งท่องเที่ยว เช่น โบราณวัตถุสถาน วัด ถ้ำ เนินเขา น้ำตก อ่างเก็บน้ำ และชายทะเล เพื่อใช้เป็นแนวทางหรือคู่มือในการพัฒนาแหล่งท่องเที่ยวให้ถูกต้องตามหลักวิชาการโดยไม่ขัดต่อสภาพแวดล้อม โดยเสนอแนะแนวทางพัฒนา อาทิ การจัดวางองค์ประกอบให้กลมกลืนกับสภาพธรรมชาติ การก่อสร้างสิ่งอำนวยความสะดวกให้อยู่ในรูปแบบที่เหมาะสม ซึ่งผู้รับผิดชอบดูแลพื้นที่สามารถนำไปประยุกต์ใช้พัฒนาได้ด้วยตนเอง



การศึกษาเรื่องผลกระทบที่เกิดขึ้น ได้ดำเนินการศึกษาวิจัยผลกระทบที่เกิดจากการท่องเที่ยวทั้งทางด้านกายภาพ สังคม และวัฒนธรรม โดยเฉพาะในพื้นที่หลักของการท่องเที่ยว โดยนำเสนอถึงลักษณะของผลกระทบ สาเหตุที่เกิดผลกระทบ แนวทางและมาตรการในการแก้ไข รวมถึงองค์กรและสถาบันที่เกี่ยวข้องในปัญหานั้นๆ ที่จะต้องร่วมมือกันในการป้องกันและแก้ไข เช่น การศึกษาเรื่องผลกระทบของการท่องเที่ยวต่อสังคมและวัฒนธรรม การศึกษาแนวทางการอนุรักษ์และฟื้นฟูงานเทศกาล ประเพณีที่เกี่ยวกับการท่องเที่ยว การศึกษาผลกระทบของการท่องเที่ยวต่อสภาวะแวดล้อม และประชาชนในท้องถิ่น เป็นต้น

การศึกษาเรื่องขีดความสามารถในการรองรับของพื้นที่ ต่อการพัฒนาการท่องเที่ยว เพื่อเตรียมการกำหนดมาตรการหาแนวทางการพัฒนาที่เหมาะสม อันจะเป็นการป้องกันและแก้ไขปัญหาทางด้านสภาพแวดล้อม โดยเลือกกรณีศึกษาแหล่งท่องเที่ยวที่สำคัญ

## 2. การสนับสนุนด้านงบประมาณในการพัฒนา และอนุรักษ์แหล่งท่องเที่ยว

สนับสนุนงบประมาณทั้งในด้านการพัฒนาและอนุรักษ์ โดยสนับสนุนทั้งโครงการพัฒนาสาธารณูปโภคและสาธารณูปการ โครงการพัฒนาสภาพภูมิทัศน์และโครงการพัฒนาคุณภาพสิ่งแวดล้อมในแหล่งท่องเที่ยว โดยจะเป็นโครงการที่เน้นเรื่องการอนุรักษ์สิ่งแวดล้อม โบราณวัตถุสถานและศิลปวัฒนธรรม การปรับปรุงสภาพภูมิทัศน์ และภูมิสถาปัตยกรรม เป็นต้น

## 3. การพัฒนาบุคลากร

ให้ความสำคัญต่อการพัฒนาบุคลากรด้านการท่องเที่ยว โดยจัดให้มีการจัดอบรมและบรรยายให้ความรู้ในเรื่องต่างๆ ทั้งความรู้ทางอุตสาหกรรมท่องเที่ยว ศิลปวัฒนธรรม การอนุรักษ์มรดกท่องเที่ยว การพัฒนาบริการและการพัฒนาศิลปหัตถกรรม ในกลุ่มนักเรียน นักศึกษา ภาครัฐ ภาคเอกชน ประชาชน พนักงานบริษัท และผู้มีอาชีพที่เกี่ยวข้องกับธุรกิจท่องเที่ยว

## 4. การจัดประชุมสัมมนาแก้ไขปัญหา

เนื่องจากปัญหาที่เกิดจากการพัฒนาการท่องเที่ยว เป็นปัญหาที่ค่อนข้างซับซ้อน หรือปัญหาบางประการมีขอบเขตและระดับความรุนแรงมากจนหน่วยงานเดียวไม่

สามารถแก้ไขให้ลุล่วงไปได้ จำเป็นต้องร่วมมือกันหลายหน่วยงาน จึงต้องจัดให้มีการประชุมสัมมนาเพื่อหาสาเหตุและแนวทางการแก้ไขที่เหมาะสม โดยขอความร่วมมือจากหน่วยงานที่เกี่ยวข้องทุกหน่วยงาน เช่น การจัดสัมมนาผลกระทบของการท่องเที่ยวต่อสิ่งแวดล้อมในแหล่งท่องเที่ยวทางทะเล ผลกระทบของการท่องเที่ยวเดินป่าต่อสภาวะแวดล้อม และการจัดสัมมนาการท่องเที่ยวแบบยั่งยืน (Sustainable Tourism) ตลอดจนการสัมมนาเกี่ยวกับปัญหาคุณภาพสิ่งแวดล้อมทางกายภาพ โดยเฉพาะในแหล่งท่องเที่ยวหลัก

#### 5. การรณรงค์เพื่อการอนุรักษ์สิ่งแวดล้อมในแหล่งท่องเที่ยว

ได้มีการเผยแพร่และประชาสัมพันธ์ในเรื่องการอนุรักษ์สิ่งแวดล้อม อันเกี่ยวข้องกับการเดินทางท่องเที่ยวไปยังสื่อมวลชนสาขาต่างๆ ทั้งรายการวิทยุ โทรทัศน์ หนังสือพิมพ์ นิตยสารต่างๆ ตลอดจนสิ่งพิมพ์ที่ ททท. จัดทำเผยแพร่ นอกจากนี้ได้เริ่มโครงการอบรมผู้นำเยาวชน เพื่อการอนุรักษ์พิทักษ์ท่องเที่ยวไทยเป็นประจำปี โดยเชิญผู้นำเยาวชนจากทั่วทุกจังหวัดมาเข้าร่วมโครงการ เพื่ออบรมความรู้ในเรื่องการอนุรักษ์สิ่งแวดล้อมและการท่องเที่ยวที่ถูกต้อง พร้อมทั้งจัดโครงการรณรงค์รักษาสิ่งแวดล้อมในแหล่งท่องเที่ยว โดยขอความร่วมมือจากเยาวชน ประชาชนเจ้าของท้องถิ่น และผู้ประกอบการที่เกี่ยวข้อง ร่วมกันบำเพ็ญประโยชน์ รักษาความสะอาดในแหล่งท่องเที่ยวเป็นครั้งคราว พร้อมทั้งจัดทำสไลด์มัลติวิชั่น วิดีโอ เอกสาร และโปสเตอร์ เพื่อผลิตเป็นสื่อในการรณรงค์ เรื่องการอนุรักษ์แหล่งท่องเที่ยวทั้งทางธรรมชาติและศิลปวัฒนธรรม จัดนิทรรศการและเผยแพร่ไปยังหน่วยงานทั้งภาครัฐ เอกชน และสถาบันการศึกษาในโอกาสต่างๆ ทั่วประเทศ

#### 6. การจัดตั้งมูลนิธิพิทักษ์สิ่งแวดล้อมและการท่องเที่ยว

ททท.ได้จัดตั้งมูลนิธิพิทักษ์สิ่งแวดล้อมและการท่องเที่ยว (พ.ส.ท.) หรือ The Foundation for the Protection of Environment and Tourism (P.E.T.) ขึ้นเมื่อกลางปี พ.ศ.2535 โดยมีวัตถุประสงค์เพื่อดำเนินกิจกรรมอันเนื่องด้วยการพิทักษ์สิ่งแวดล้อมและทรัพยากรการท่องเที่ยวของไทย ในด้านการส่งเสริมและเผยแพร่ความรู้ความเข้าใจที่ถูกต้อง การอนุรักษ์สิ่งแวดล้อมและมรดกทางการท่องเที่ยว ตลอดจนร่วมมือกับองค์กรการกุศลอื่นๆ ดำเนินกิจกรรมอันเป็นสาธารณะประโยชน์

สมาคมส่งเสริมการท่องเที่ยวภูมิภาคเอเชียแปซิฟิก (Pacific Asia Travel Association: PATA) เป็นองค์กรเพื่อพัฒนาส่งเสริมและอำนวยความสะดวกการเดินทางท่องเที่ยวระหว่างประเทศต่าง ๆ ในภูมิภาคเอเชียแปซิฟิก ซึ่งครอบคลุมพื้นที่ 1 ใน 3 ของโลก มีสมาชิกประกอบด้วย หน่วยงานส่งเสริมการท่องเที่ยวของรัฐ สายการบิน หน่วยงานและสมาคมในธุรกิจการท่องเที่ยว ซึ่งมีสมาชิกมากกว่า 16,000 หน่วยงาน-เป็นองค์กรที่มีบทบาทสำคัญ ในการส่งเสริมและพัฒนาการท่องเที่ยวในภูมิภาคเอเชีย แปซิฟิก ได้เล็งเห็นความจำเป็นที่จะต้องปลูกฝังความสำนึกที่ถูกต้อง เกี่ยวกับสิ่งแวดล้อม ให้เกิดขึ้นต่อผู้ที่เกี่ยวข้องกับการท่องเที่ยวโดยทั่วกัน จึงได้กำหนดเป็น ข้อกำหนดของการท่องเที่ยวอย่างมีความรับผิดชอบต่อสิ่งแวดล้อม เพื่อเร่งรัดให้สมาชิกพร้อมทั้งผู้เกี่ยวข้องในอุตสาหกรรมท่องเที่ยวร่วมกันพิจารณา ดังนี้

1. ดำเนินการในอันที่จะอนุรักษ์ไว้ซึ่งสิ่งแวดล้อม รวมทั้งการใช้ทรัพยากร ที่สามารถนำกลับมาใช้ได้อีกอย่างต่อเนื่องสม่ำเสมอ และอนุรักษ์ไว้ซึ่งทรัพยากรที่ไม่สามารถนำกลับมาใช้ได้

2. ให้มีส่วนช่วยในการอนุรักษ์ไว้ ซึ่งแหล่งที่อยู่อาศัยของพันธุ์พืชและสัตว์ รวมทั้งแหล่งธรรมชาติและวัฒนธรรม ซึ่งอาจได้รับผลกระทบจากการท่องเที่ยว

3. ให้การสนับสนุนองค์กรที่เกี่ยวข้องในการระบุพื้นที่ที่มีคุณค่าควรแก่การอนุรักษ์ และการกำหนดขอบเขตของการพัฒนาเพื่อที่จะอนุรักษ์พื้นที่ดังกล่าวไว้

4. ให้หลักประกันว่าจะคำนึงถึงความถูกต้องของวัฒนธรรมและประเพณีของท้องถิ่น เพื่อจะนำมาใช้ประโยชน์ด้านการวางแผนพัฒนาการท่องเที่ยว

5. ให้หลักประกันว่า การประเมินผลกระทบต่อสภาพแวดล้อมเป็นส่วนหนึ่งของขั้นตอนในการพิจารณาทุกโครงการที่เกี่ยวข้องกับการท่องเที่ยว

6. ปฏิบัติตามอนุสัญญาสากลว่าด้วยสิ่งแวดล้อม

7. ปฏิบัติตามกฎหมายสิ่งแวดล้อมระหว่างประเทศ รวมทั้งในระดับรัฐและระดับท้องถิ่น

8. สนับสนุนให้บรรดาผู้ที่เกี่ยวข้องกับการท่องเที่ยว ยอมรับในนโยบายการวางแผนระดับชาติ ระดับภูมิภาค และระดับท้องถิ่น รวมทั้งให้ความร่วมมือในกระบวนการวางแผนดังกล่าวด้วย

9. ให้โอกาสประชาชนในระดับท้องถิ่นมีส่วนร่วมในการปรึกษาหารือ และ

เสนอแนะในประเด็นต่าง ๆ ของการวางแผนการท่องเที่ยว เพื่อให้เกิดความรู้สึกมีส่วนร่วม  
ในอุตสาหกรรมท่องเที่ยวและชุมชน

10. ให้มีจิตสำนึกในความรับผิดชอบต่อผลกระทบที่ตามมา จากโครงการ  
และกิจกรรมต่าง ๆ ของการท่องเที่ยว และให้ดำเนินการทุกอย่างที่จำเป็นในการแก้ไข  
ปัญหาต่าง ๆ ที่อาจจะเกิดขึ้น

11. สนับสนุนการประเมินผลการปฏิบัติงานด้านสิ่งแวดล้อม ในวงการอุตสาหกรรม  
ท่องเที่ยวอย่างสม่ำเสมอ และสนับสนุนการเปลี่ยนแปลงแก้ไขในการปฏิบัติงาน  
ด้านสิ่งแวดล้อม ตามควรแก่สถานการณ์

12. ส่งเสริมการปฏิบัติที่มีความรับผิดชอบต่อสิ่งแวดล้อม เช่น การจัดระบบ  
กำจัดของเสีย การแปรสภาพสิ่งที่ใช้แล้วให้กลับมาใช้ได้ อีก และการใช้พลังงานต่าง ๆ  
ให้ได้ประโยชน์สูงสุด

13. ส่งเสริมบุคลากรทั้งระดับบริหารและระดับปฏิบัติงานของโครงการต่าง ๆ  
เกี่ยวกับสิ่งแวดล้อมและการอนุรักษ์

14. สนับสนุนให้จัดหลักวิชาด้านการอนุรักษ์ไว้ในหลักสูตรการศึกษา การฝึก  
งาน ตลอดจนการวางแผนการท่องเที่ยว

15. ส่งเสริมให้ทุกฝ่ายที่เกี่ยวข้องกับการท่องเที่ยว เกิดความรู้ความเข้าใจใน  
ขนบธรรมเนียมประเพณี คุณค่าทางวัฒนธรรม และความเชื่อของแต่ละท้องถิ่นโดย  
เฉพาะอย่างยิ่งความเข้าใจในความสัมพันธ์ที่มีต่อสิ่งแวดล้อม

16. เพิ่มความเข้าใจ และความสำนึกที่ดีต่อสิ่งแวดล้อมแก่นักท่องเที่ยว โดย  
ให้ข้อมูลพร้อมทั้งสื่อความหมายที่ถูกต้องและเหมาะสม

17. กำหนดรายละเอียดของนโยบาย และหลักปฏิบัติเกี่ยวกับสิ่งแวดล้อม  
สำหรับธุรกิจต่าง ๆ ที่ประกอบกันเป็นอุตสาหกรรมท่องเที่ยว

นักท่องเที่ยว ผู้ประกอบการธุรกิจท่องเที่ยว ประชากรเจ้าของท้องถิ่น  
สามารถช่วยดูแลปกป้องทรัพยากรท่องเที่ยวได้ โดยไม่แสดงพฤติกรรมที่ล่วงละเมิดและ  
ก่อให้เกิดปัญหาต่อสิ่งแวดล้อม ดังนี้

- (1) ไม่ทิ้งขยะสิ่งปฏิกูลไม่เลือกที่
- (2) ไม่ปล่อยน้ำเสียและสิ่งปฏิกูลลงสู่น้ำลำคลอง ท้องทะเล
- (3) ไม่ขีดเขียน วาดภาพลงบนผนังดำ โขดหิน เฟิงผา หรือทุบทำลายหิน

งอกหินย้อยภายในถ้ำ

(4) ไม่เก็บหินสวยงาม เปลือกหอยหายาก ดอกไม้ พันธุ์ไม้ป่า ไม่ทำลาย ไล่ล่าสัตว์ป่า สัตว์น้ำที่หายากและพืชทะเล เช่น ปะการัง กัลปังหา ปลาสวยงาม แหล่งความสมบูรณ์และงดงามตามธรรมชาติ

(5) ไม่เปลี่ยนแปลง หรือทำลายสภาพธรรมชาติให้เสื่อมโทรม

(6) ไม่ทำลายหรือถอน ลักขโมย ลักลอบขุดค้นโบราณวัตถุสถาน

(7) ไม่บุกรุกพื้นที่เขตโบราณสถานและพื้นที่สาธารณะประโยชน์ เช่น ป่าเขา ชายทะเล ริมแม่น้ำ เพื่อจัดสร้างสถานที่พัก นันทนาการ ร้านอาหาร เป็นต้น

(8) ไม่สร้างสิ่งปลูกสร้างที่มีรูปแบบขัดต่อสถาปัตยกรรมท้องถิ่น และสิ่งแวดล้อม



\*\*\*\*\*